

Alfred Boder

Alfred Boder Fine Arts - Painting Files

Guardian Angel

[Co. 1981]

QUEEN'S UNIVERSITY ARCHIVES	
LOCATOR	5169
BOX	16
FILE	5

D DUTCH 6
finished state 91018 NUF

Kodachrome
SLIDE



PROCESSED BY KODAK



V3820

NATIONAL GALLERY OF SCOTLAND

DEPARTMENT OF PRINTS AND DRAWINGS

THE MOUND, EDINBURGH EH2 2EL

TELEPHONE: 031-556 8921

Dr Alfred R Bader
2961 North Shepard Avenue
Milwaukee
Wisconsin 53211
USA

17 February 1981

Dear Dr Bader

Your touching faith in my abilities is I am afraid quite misplaced for I have nothing positive to tell you about the three photographs you have sent me. The Guardian Angel is quite impossible as Rottenhammer but may well be by a German working in Italy but I do not recognise this hand. It seems to me somewhere around Matthias Kager (c 1575-1634) but I doubt whether it is actually by him. Who this strange figure in the roundels is I have no idea. In the one in the top left corner he looks to me Roman rather than a church dignatory. Is it possible that this is in fact Valerian who was visited by an angel and converted, although normally there should be a St Cecilia present as well.

The Baptism of the Eunuch is as you say very near Backer and I am sure you are right in seeing in the figure between the two children the self-portrait, but it is a very strange composition. Finally the Samaritan Woman is a real puzzle. It looks back to the pre-Rembrandtists (especially in the landscape) and forward as far as Pieter de Grebber. Is it possible that this is someone like Joris van Schooten?

As you see I am tapping in the dark and none of my suggestions seem to me very inspired.

Kindest regards also to your wife.

Yours sincerely



Keith K Andrews
Keeper

Faint, illegible text at the top of the page, possibly a header or introductory paragraph.

Second block of faint, illegible text, appearing as a separate paragraph or section.

Third block of faint, illegible text, continuing the document's content.

Fourth block of faint, illegible text, possibly a concluding paragraph or a list.

Fifth block of faint, illegible text at the bottom of the page.

**MILWAUKEE
AUCTION
GALLERIES**

FEATURING

Fine Estate Furnishings from
Mary Jane Rayniak, Eileen Plankinton
and others, Oriental Art and Rugs, Jewelry,
Sterling, Furniture, Master Paintings,
Ethnographic Art.

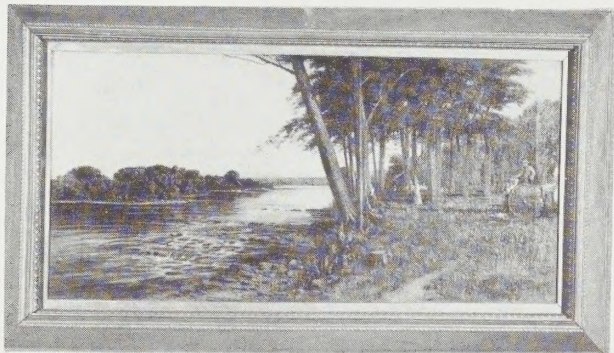
Sale #95 December, 1980
Monday, December 8
Tuesday, December 9
Wednesday, December 10

Thursday, December 11
Friday, December 12
Sunday, December 14
Monday, December 15



**“But I Didn’t Know I Had
My Paddle Up!”**

Many of the excuses we hear are admittedly ingenious . . . however, in fairness to everyone, we must emphasize the fact that the “CONDITIONS OF SALE” and our “AS IS” policy are necessary. Once an item is sold we cannot waive the rule. Please read and observe the “Conditions of Sale” printed in this catalog. This will prevent misunderstanding.
Thank You.



1568



1572



1569



1571



1570



1574

1570. Oil on Cradled Panel, Dutch exterior tavern scene, depicting four figures and a dog around a table with a man peering from a second story window, c. 16th-17th Century, (in the manner of David Teniers), image 14 1/2" x 11", in gilt frame, (flaking to paint noted).

1050

?

1571. Oil on Canvas, "La Paix", (The Punishment of Cupid), N. Italian School, c. 1700, 30" x 52", framed.

600

1572. Oil on Panel, allegory of archangels, attrib. to Hans Rottenhammer, 1564-1625, image 11 1/2" x 16 1/2", framed.

450

1573. Oil on Canvas, gleaners, signed lower right A. Torres, image 12" x 18", in shadow fox frame, (damage to canvas noted).

500

Antonio Torres, b, 1851, Spanish.

1574. Oil on Panel, winter landscape, attributed to Richard Lorenz, image 13 1/2" x 7 1/2", framed.

650



1629, 1595, 1597, 1621



1575

1575. Oil on Panel, impressionist scene of cottages along a river, signed lower left G. Ames Aldrich, image 29" x 24", in gilt frame.

(Soo) George Ames Aldrich, b. Worcester, Mass., 1872, American.

- 1575A. Oil on Canvas, cattle grazing, signed lower left W.F. Hulk, image 48" x 21", framed.

William Frederick Hulk, c. 19th-20th Century, English.

- 1575B. Oil on Canvas, portrait of a bearded gentleman, signed lower left Carl Reimann, 1893, image 19" x 23½", framed.

- 1575C. Oil on Canvas, portrait of a woman, with a ribbon in her hair, unsigned, c. 19th Century, 23" x 30", in gilt frame.

- 1575D. Oil on Canvas, the arrival of Marquette, signed lower right F.H. Zeitler, 1921, image 83" x 49", unframed.

- 1575E. Oil on Canvas, "Burning of Roger Williams at the Stake", signed lower right F.H. Zeitler, image 64" x 49", framed.

- 1575F. Watercolor, landscape with a pond, signed lower right A.T. Van Laer, American, image 8" x 5½", framed.

- 1575G. Oil on Canvas, rocks along the shore of a pond, unsigned, image 8½" x 6", framed.

1576. Two Sterling Silver Salt Cellars, Gorham, 1½"d.

1577. Three Small Sterling Silver Serving Pieces, consisting of two sugar tongs and one flat server.

1578. Two Rectangular Sterling Silver Napkin Rings.

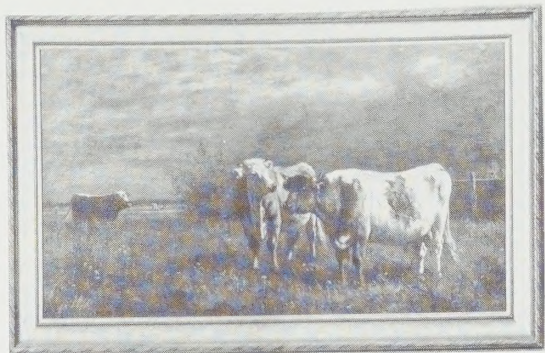
1579. Sterling Silver Basket with glass liner, (chip noted), together with Sterling Silver Handle, probably for a button hook.

1580. Sterling Silver Sugar Tongs, simple classic design, hallmarked London, 1810, maker's mark of Samuel Hennell, 5½"l.

1581. Sterling Silver Child's Mug, dual beaded borders, 2½"h.

1582. Two Sterling Silver Napkin Rings, one with broad repousse borders.

1583. Pair of Sterling Silver Master Salts, pierced bodies, dual handles, cobalt liners, oval, 5"l.



1575A



1605, 1596, 1597, 1622, 1621, 1595

1584. Four Continental Silver Salt Cellars, round foot, 2¼"d.

1585. Sterling Silver Nut Cup, scroll handle, beaded edge, vermeil interior, 4"d.

1586. Twelve Sterling Silver Bread and Butter Plates, S. Kirk & Son, 6"d, together with Smaller Silverplated Plate.

1587. Crystal Ice Bucket, with sterling silver base, quilted pattern, 5"h.

1588. Pair of Sterling Silver Nut Dishes, pierced edge, 5"d.

1589. Pair of Sterling Silver Nut Spoons, S. Kirk and Son, pointed handle, shell bowl, 5"l.

1590. Pair of Sterling Silver Low Candleholders, Danish design, plastic bases.

1591. Pair of 850 Silver Low Candleholders, weighted.

1592. Four Sterling Silver Individual Salts, handled.

1593. Sterling Silver Infant Spoon, rolled handle, chased bowl with cow jumping over moon.

1594. Pair of Clear Steuben Glass Urn Shaped Vases, applied handles, square bases, 6½"h.

1595. Tiffany Blue and Green Iridescent Glass Dish, triangular shape with applied scrolled decoration, signed on the base, L.C. Tiffany Favrilie, 9542H, 4" x 4" x 2½"h.

1596. Art Nouveau Green "Malachite" Glass Vase, decorated with nudes, 5½"h.

1597. Lalique Molded Yellow Amber Glass Frosted Vase, decorated with mistletoe, leaves, and berries, c. 1925, molded and inscribed Lalique, 7"h.

Dr. Alfred R. Bader
2961 North Shepard Avenue
Milwaukee, Wisconsin 53211

Dear Dr. Andrews:

May I ask you for your help with two more
puzzles that have recently come into my collection?

Both are likely to be close to your interests, and you have
been so generous with your help in the past, that I hope
I am not imposing on you too much.

The first puzzle - probably the simpler one - is a
small "Guardian Angel" in copper, beautiful in colour,
gold and light red in the angel. Note what Christian Tümpel
has written about the iconography - if he doesn't know who the
church dignitary whose whose life is depicted, then I despair
of ever finding out. But who was the painter? It has an
old attribution to Rottenhammer - can that be correct?

Surely a northern artist in Italy - Rome? - but who?

The second puzzle is one of my favorites in my
collection, a large 'Jesus and the Samaritan Woman',
beautiful in colour also, violets and blues in Jesus' dress.
K. Bauch had thought of Carol Fabritius; Dr. Efraim
Schapiro, the last owner, of Eschhout. Neither seems likely.
I would date it ca. 1640, and there is almost something
pre-Rembrandtist in the foliage in the foreground. Yet the
tree in the background had its paint film incised into

the wet paint with the brushwork - a practice of the late
Rembrandt and of Aert de Gelder, a generation later.

I think you will know precisely who painted the
'Guardian Angel'. If you know the artist of the Samaritan
Woman also, I shall be most happily surprised.

Another painting that might be of interest to you
is a large 'Baptism of the Eunuch', also from Dr.
Schapiro's collection. I am undecided between Backer
and Jan den Tempel; lean towards Backer. Surely the
fourth figure from the right is a self-portrait of the young
artist - and there is a similarity with the portraits of
the young Backer in plate 33 of Bauch's monograph.
It too is beautiful in colour: gold in the eunuch's, red
in the blind boy's dress - with a delightfully inconspicuous
blue felt bowl held by the boy.

I wish I could persuade you to come to
N. Lwankes so that I could show you the originals.

Many thanks for all your help, and best
personal regards,

Sincerely,

Alfred Barr

Feb. 11 1981.

Christian Tümpel

Scheffelstraße 22, den 19.1.1981

D 2 Hamburg 60

Lieber Alfred,

hab herzlichen Dank für Deine beiden Briefe und die guten Wünsche für das Neue Jahr.

Herzlichen Dank, daß nun 14 Kapitel des Rembrandtbuches von Dir übertragen sind. Ich werde es zu würdigen wissen, daß ABC (we have to add an D for "Dolmetscher") sie übersetzt hat. Sag bitte auch Isabel Overton meinen Dank für ihre Mitarbeit.

Von Gary Schwartz habe ich noch nichts gehört. Ich werde ihn anrufen, wenn ich in der nächsten Woche in Holland bin, und hoffe, dann genaueres zu hören.

Es wäre ja sehr erfreulich, wenn sich in Amerika auch Herr Strauß an dem Projekt beteiligt. Rowohlt hatte mich von seiner Anfrage informiert, ich hatte sie gebeten, ihm Deine Adresse zu schicken, so daß wir alles aushandeln können.

Deinen "Rottenhammer" habe ich mir mit großem Interesse angeschaut. Wenn ich es richtig deute, ist hier die Lebensgeschichte eines Mannes, vielleicht auch eines kirchengeschichtlich wichtigen Menschen geschildert, den der Engel Raphael so gut geführt hat, wie einst Tobias von ihm geführt wurde. In m Barock waren solche Berufungen auf die gute Führung des Tobias üblich.

Sachliche Fehler habe ich beim Lesen Deines letzten Kapitels nicht gefunden. Die sprachliche Qualität müssen Berufene beurteilen. Wie flüssig meine eigenen Texte in deutscher Sprache sind, kann ich oft selbst nicht beurteilen. Schon oft habe ich es erlebt, daß ein Herausgeber bei meinen Texten ein paar Wörter herausgenommen, hier und da ein Wort umgestellt oder ausgewechselt hat, und gleich las sich alles viel flüssiger. Erst mühsam lerne ich es, meine eigenen Texte in der deutschen Sprache so kritisch zu lesen, daß mir die eine oder andere Verbesserungsmöglichkeit selbst auffällt. Wie sollte ich da im Stande sein, bei englischen Texten etwas zu entdecken.

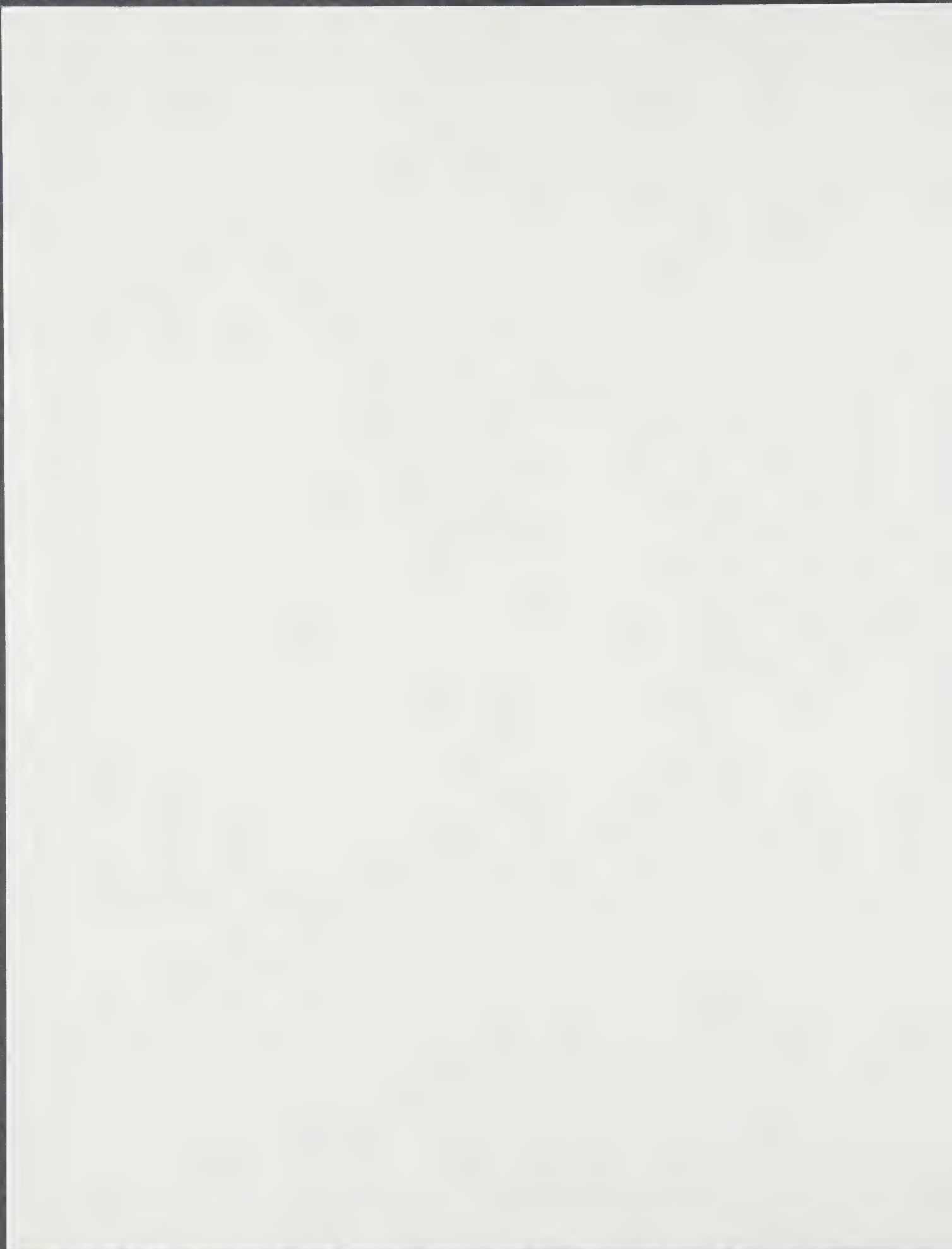
Sei herzlich begrüßt von uns allen. Wir wünschen Dir und Deiner Familie ein gutes und gesundes Neues Jahr 1981 und großen Dich und die Familie ganz herzlich.

Christian Tümpel

Christian Tümpel

P.S: Zur Information habe ich einmal ein unverbindliches Angebot der Firma Smeets machen lassen.

Gegen eine Kooperation mit Strauß habe ich nichts einzuwenden. Die Omac, bei der Ausgabe müßte vertraglich festgelegt werden (Vergleichsbeispiele)



Dr. Alfred R. Bader
2961 North Shepard Avenue
Milwaukee, Wisconsin 53211

Meine liebe Frau Dr. Beut.

Ich habe Ihnen schon lange nicht geschrieben,
was bestimmt nicht heißt, dass ich nicht oft an Sie
denke.

Darf ich Ihnen weiterhin Diablos von Nieuwobeningen
senden?

Mit meinem Besuch bei Ihnen, nicht sicher:

(1) keine kleine spanische Handschrift, Jan Vermeer:
Das spanische genannt, wobei eine ganz ähnliche
Handschrift in der alten Diablos, aus
einer Berliner Sammlung, LANNA (No. 114, November
1979), und bei Brian Kottler, London, 1975

Gibt es einen Katalog der Berliner Sammlung?
Und glauben Sie, dass die Zuschreibung richtig ist?

(2) kein "Schutzengel" auf Kupfer, farblos, aber
schon - gold und rot am Rand - aus dem
17. Jahrhundert, ein nordischer Maler in Italien?
Aber welche?

Sieh denke oft an die schöne, kleine DR Landschaft.
Falls sie zur Auktion kommt, würden sie schön sein.

Allerbeste Grüße von Frau zu Frau

Ihre Anna

Anna Baas

29. I. 81

Dr. Alfred R. Bader
2961 North Shepard Avenue
Milwaukee, Wisconsin 53211

Dear Dr. Andrews:

May I ask you for your help with two more puzzles that have recently come into my collection?

Both are likely to be close to your interests, and you have been so generous with your help in the past, that I hope I am not imposing on you too much.

The first puzzle - probably the simpler one - is a small "Guardian Angel" in copper, beautiful in colour, gold and light red in the angel. Note what Christian Tümpel has written about the iconography - if he doesn't know who the church dignitary was whose life is depicted, then I despair of ever finding out. But who was the painter? It has an old attribution to Rottschamua - can that be correct? Surely a northern artist in Italy - Rome? - but who?

The second puzzle is one of my favorites in my collection, a large 'Jesus and the Samaritan Woman', beautiful in colour also, violets and blues in Jesus' dress. K. Bauch had thought of Carl Fabritius; Dr. Egon Schapiro, the last owner, of Eckhout. Neither seems likely. I would date it ca. 1640, and there is almost something pre-Rembrandtist in the foliage in the foreground. Yet the tree in the background had its paint film incised into

the wet paint with the brush-handled - a practice of the late Rembrandt and of Aert de Gelder, a generation later.

I think you will know precisely who painted the 'Guardian Angel'. If you know the artist of the Samaritan Woman also, I shall be most happily surprised.

Another painting that might be of interest to you is a large 'Baptism of the Eunuch', also from Dr. Schapiro's collection. I am undecided between Backer and Jan den Tempel; lean towards Backer. Surely the fourth figure from the right is a self-portrait of the young artist - and there is a similarity with the portraits of the young Backer in plate 33 of Bauch's monograph. It too is beautiful in colour: gold in the eunuch's, red in the blond boy's dress - with a delightfully inconspicuous blue jesset bowl held by the boy.

I wish I could persuade you to come to N. Lwankes so that I could show you the originals.

Many thanks for all your help, and best personal regards,

Sincerely,

Alfred Rosen

Feb. 11 1961.

Christian Tümpel

Scheffelstraße 22, den 19.1.1981

D 2 Hamburg 60

Lieber Alfred,

hab herzlichen Dank für Deine beiden Briefe und die guten Wünsche für das Neue Jahr.

Herzlichen Dank, daß nun 14 Kapitel des Rembrandtbuches von Dir übertragen sind. Ich werde es zu würdigen wissen, daß ABC (we have to add an D for "Dolmetscher") sie übersetzt hat. Sag bitte auch Isabel Overton meinen Dank für ihre Mitarbeit.

Von Gary Schwartz habe ich noch nichts gehört. Ich werde ihn anrufen, wenn ich in der nächsten Woche in Holland bin, und hoffe, dann genaueres zu hören.

Es wäre ja sehr erfreulich, wenn sich in Amerika auch Herr Strauß an dem Projekt beteiligt. Rowohlt hatte mich von seiner Anfrage informiert, ich hatte sie gebeten, ihm Deine Adresse zu schicken, so daß wir alles aushandeln können.

Deinen "Rottenhammer" habe ich mir mit großem Interesse angeschaut. Wenn ich es richtig deute, ist hier die Lebensgeschichte eines Mannes, vielleicht auch eines kirchengeschichtlich wichtigen Menschen geschildert, den der Engel Raphael so gut geführt hat, wie einst Tobias von ihm geführt wurde. Im Barock waren solche Berufungen auf die gute Führung des Tobias üblich.

Sachliche Fehler habe ich beim Lesen Deines letzten Kapitels nicht gefunden. Die sprachliche Qualität müssen Berufenere beurteilen. Wie flüssig meine eigenen Texte in deutscher Sprache sind, kann ich oft selbst nicht beurteilen. Schon oft habe ich es erlebt, daß ein Herausgeber bei meinen Texten ein paar Wörter herausgenommen, hier und da ein Wort umgestellt oder ausgewechselt hat, und gleich las sich alles viel flüssiger. Erst mühsam lerne ich es, meine eigenen Texte in der deutschen Sprache so kritisch zu lesen, daß mir die eine oder andere Verbesserungsmöglichkeit selbst auffällt. Wie sollte ich da im Stande sein, bei englischen Texten etwas zu entdecken.

Sei herzlich begrüßt von uns allen. Wir wünschen Dir und Deiner Familie ein gutes und gesundes Neues Jahr 1981 und großen Dich und die Familie ganz herzlich.

Christian Tümpel

Christian Tümpel

P.S: Zur Information habe ich einmal ein unverbindliches Angebot der Firma Smeets machen lassen.

Gegen eine Kooperation mit Strauß habe ich nichts einzuwenden. Die Qualität der Ausgabe müßte verglichen festgelegt werden (Vergleichsbeispiele)



Jan van Bloemen
Locatelli ~

Photo B7713

Canvas 29 x 22"

coll. R. Wang

Paintings: 18-19 V. 1804 Christus

Suggestions: v. Bloemen (B. Nicolson)
Locatelli
Naiwincks

Legros 30 1/4 x 22"

Guardian Angel

oil / copper 16 3/4 x 12 1/4"

R. Haskin 9/7/81 Remorse ~ 1640

HAGAR
~~LEGROS~~
GUARDIAN ANGEL



